



BEDIENUNGSANLEITUNG

Modelljahrgang 2002

**RST Corsa SL
RST Corsa ST**

**Garantiebedingungen
Montageanleitung
Gabelmontage/-demontage
Gabeleinstellung
Gabelwartung
Explosionszeichnung**

Vielen Dank, dass Sie sich für ein Produkt von RST entschieden haben! Die Qualität und Zuverlässigkeit der RST-Federungstechnologie ist bekannt und sorgt über Jahre hinweg für mehr Fahrspaß mit Ihrem Rad. Diese Bedienungsanleitung soll Sie über Einbau, Montage / Demontage, Einstellung, Wartung und Pflege Ihrer Gabel informieren.

Wir empfehlen diese Bedienungsanleitung gewissenhaft durchzulesen. Bitte folgen Sie sämtlichen Empfehlungen, wichtigen Anmerkungen und Warnhinweisen, damit Sie das Radfahren mit einer RST-Federgabel uneingeschränkt genießen können.

GEWÄHRLEISTUNG

RST garantiert für die Dauer von 24 Monaten ab Kaufdatum, dass dieser Artikel frei von Material- oder Verarbeitungsfehlern ist. Diese Gewährleistung gilt nur für den Erstkäufer und unterliegt nachfolgenden Bedingungen.

Diese Gewährleistung deckt keine Beschädigungen oder Funktionsmängel ab, welche resultieren aus

- Missbrauch, zweckentfremdeten Einsatz,
- Kollisionen oder Unfällen,
- der Nichtbefolgung von Hinweisen in der Bedienungsanleitung,
- unsachgemäßen Installation oder Montage der Gabel,
- der unzureichenden Wartung,
- der Vornahme individueller Ergänzungen oder Modifikationen der Gabel
- der Durchführung von Änderungen gegenüber dem Originalzustand
- dem Einsatz in extremen oder unnormalen Bedingungen
- normalen Verschleiß- und Abnutzungserscheinungen bei sachgerechtem Einsatz und Bedienung.

RST ersetzt und repariert alle Teile oder Produkte nach eigenem Ermessen. Diese Gewährleistung gilt nur für den Erstkäufer und muss daher von diesem eingereicht werden.

Falls ein Produkt nicht ersetzt werden kann, da es nicht mehr produziert wird oder nicht erhältlich ist, behält sich RST das Recht vor, es durch ein Produkt desselben Wertes zu ersetzen.

Der Benutzer trägt alle Risiken von Verletzungen, Schäden oder Ausfallerscheinungen, wenn dieses Produkt in Stunts, Rampen- und Akrobatikfahrten oder ähnlichen Aktivitäten eingesetzt wird. Der Einbau einer RST-Federgabel oder eines RST-Hinterbaudämpfers in ein Fahrrad ändert weder den vorgesehenen Einsatzbereich dieses Fahrrades, noch versetzt er den Fahrer in die Lage, die Grenzen seiner Fähigkeiten zu überschreiten. Diese Gewährleistung deckt keine Unfall- oder Folgeschäden ab.

RST leistet keine Ausgleichszahlungen. Diese Gewährleistung ersetzt alle anderen ausgesprochenen Gewährleistungen jeglicher Art und ist allein gültig.

Bei Reklamationen von RST-Produkten wenden Sie sich bitte an Ihren zuständigen RST-Händler oder an die zuständige Generalvertretung in Ihrem Land.

MONTAGEANLEITUNG

Es ist unbedingt erforderlich, den Angaben dieser Bedienungsanleitung zu folgen. RST rät dringend, den Einbau sowie den Service von einem qualifizierten Techniker mit entsprechendem Werkzeug durchführen zu lassen! Unsachgemäße Montage dagegen kann zu schwersten Verletzungen führen.

ACHTUNG: Benutzen Sie bei entsprechenden Arbeiten an der Gabel eine Sicherheitsbrille zum Schutz Ihrer Augen.

Benötigtes Werkzeug:

- 4 / 5 / 6 / 8 / 10mm-Inbusschlüssel
- Bandmaß oder Meterstab
- Kunststoff-Hammer
- Silikon- oder Teflonbasiertes Gabelfett
- Einschlagwerkzeug für Ahead-Spreizkrallen
- Aufschlagwerkzeug Gabelkonus
- Metallsäge
- Führungslehre für Sägearbeiten
- Markierungsstift
- Feile
- Schraubendreher
- Drehmomentschlüssel
- Schraubendreher (Typ Philips, 3mm)

Drehmomentangaben:

- | | |
|--|--------------|
| - Klemmschrauben Standrohr: | 8-9,2 Nm |
| - Klemmschrauben Gabelschaft: | 10-10,7 Nm |
| - Einstellschraube Federungsvorspannung: | 2,8-3,4 Nm |
| - TORNO Luftpatrone: | 2,8-3,4 Nm |
| - Befestigungsschrauben Gabelbrücke: | 8-9,2 Nm |
| - Bremssockel: | 11,3-13,5 Nm |

- Tauchrohr-Sicherungsschrauben:	6,7-8 Nm
- Klemmschrauben Steckachse:	4,5-5 Nm
- Steckachse:	3,4-4,5 Nm
- Luftventil:	3,4-4,5 Nm

MONTAGE DER GABEL IM RAHMEN (Einfachbrücke)

1. Kappen Sie das Gabelschaftrohr auf die richtige Länge ab. Benutzen Sie dazu eine Metallsäge mit entsprechender Führungseinrichtung. Beachten Sie die Länge des Steuerrohrs und die Einbauhöhe des Steuersatzes sowie die Höhe der eventuell verwendeten Ahead-Spacer.
2. Führen sie den Gabelschaft von unten in die Gabelbrücke, bis er an die Unterseite der Gabelbrücke anstößt. Die beiden Klemmschraubenschrauben in der Gabelbrücke werden mit einem Drehmoment von 10-10,7Nm angezogen.
3. Montieren Sie mit dem entsprechenden Einschlagwerkzeug die Ahead-Spreizkrallen im Gabelschaft. Bei der Installation von RST-Aluminium-Gabeschäften benutzen Sie bitte eine Spreizkralle, die normalerweise für 1"-Stahlgabelschäfte vorgesehen ist.
4. Montieren Sie mit dem entsprechenden Aufschläger den Gabelkonus.
5. Montieren Sie nun den Steuersatz nach den Angaben des entsprechenden Herstellers.
6. Bauen sie nun den Gabelschaft - eventuell mit Spacern - ein. Überzeugen Sie sich davon, dass alle Schrauben mit den vom Hersteller angegebenen Drehmomenten angezogen werden.

WARNUNG: Ist die Gabel nicht wie angegeben korrekt im Rahmen installiert, kann dies zum Kontrollverlust über das Rad und somit zu folgeschweren Unfällen führen.

MONTAGE DER BREMSSEN

V-Bremsen

Für die Installation einer V-Bremseneinheit sind korrekt installierte Bremssockel in der Tauchroereinheit zwingende Voraussetzung. Die Bremssockel werden mit einem 8mm-Gabelschlüssel und einem Drehmoment von 11,3-13,5Nm in den Gewindegang der Bremssockelaufnahme eingeschraubt.

Für die Montage der V-Bremse richten Sie sich bitte nach der Montageanleitung des Bremsenherstellers.

Führen Sie Bremskabel nicht durch den Vorbau oder durch andere Anlötteile oder Kabelhalter am Fahrradrahmen.

SEITENZUGBREMSEN

Die Gabeln der Corsa-Serie ermöglichen die Montage einer Rennrad-Seitenzugbremse am Brakebooster der Tauchrohreinheit. Beim Betrieb einer Seitenzugbremse können die Bremssockel am rechten und linken Tauchrohr mit einem 8mm-Gabelschlüssel herausgeschraubt und durch die beiliegenden Abdeckschrauben ersetzt werden.

Für die Montage der Seitenzugbremse richten Sie sich bitte nach der Montageanleitung des Bremsenherstellers.

Führen Sie Bremskabel nicht durch den Vorbau oder durch andere Anlötteile oder Kabelhalter am Fahrradrahmen.

REIFENGRÖSSE

Der maximal zulässige Reifendurchmesser beträgt 27" (686mm), die maximale Reifenbreite 1,25" (32mm). Vergewissern Sie sich, dass Sie bei einem Reifenwechsel diese Größen nicht überschreiten. Wenn die Standrohre maximal in die Tauchrohreinheit eingetaucht sind, muss der Abstand zwischen Gabelbrücke und Reifenoberkante mindestens 1/4" (6,4mm) betragen.

WARNUNG: Werden die vorgegebenen Maße überschritten, kann dies zum Kontakt zwischen Gabelbrücke und Reifen führen. Der daraus resultierende Kontrollverlust über das Fahrrad kann schwerste Stürze und Verletzungen zur Folge haben.

DEMONTAGE CORSA SL

Benötigtes Werkzeug:

- 4 / 5 / 8 / 10mm-Inbusschlüssel
- Drehmomentschlüssel
- RST Spezialringschlüssel
- Schraubendreher (Typ Philips, 3mm)
- Reinigungstuch / Öl-Auffangbehälter

Vorgehensweise rechtes Standrohr:

1. Hebeln Sie mit einem flachen Schraubendreher die Abdeckkappe an der oberen Seite des Standrohrs heraus.
2. Drehen Sie mit einem 10mm-Inbusschlüssel den Führungsstopfen samt Spiralfeder gegen den Uhrzeigersinn aus dem Standrohr.

3. Nun können Sie mit einem 8mm-Inbusschlüssel die Führungssachse gegen den Uhrzeigersinn lösen.

Vorgehensweise linkes Standrohr:

ACHTUNG: Beim Modell Corsa SL wird die Druckstufendämpfung im linken Standrohr mit einem offenen Ölbad realisiert. Beachten Sie, dass bei der Demontage des Dämpfungssystems eventuell unbeabsichtigt Öl auslaufen kann. Halten Sie deshalb saugende Tücher und einen Auffangbehälter bereit.

4. Lösen Sie mit einem Schraubendreher die Sicherungsschraube des Einstellhebels für die Druckstufendämpfung und ziehen Sie diesen nach oben ab.
5. Lösen Sie mit einem 10mm-Inbusschlüssel den oberen Führungsstopfen der Dämpfungseinheit und ziehen Sie diese nach oben aus dem Standrohr.
6. Ziehen Sie die Stahlfeder aus dem Standrohr.
7. Indem Sie die Gabel drehen können Sie nun das Öl (SAE 15, 70ml) im linken Standrohr in einen Auffangbehälter gießen.
8. Nun können Sie mit einem 8mm-Inbusschlüssel die Führungssachse gegen den Uhrzeigersinn lösen.
9. Ziehen Sie nun die Tauchroereinheit von den Standrohren.
10. Wenn Sie die Durchschlagsdämpfer der Führungssachsen entfernen können Sie diese in die Standrohre schieben und von oben herausziehen.

ACHTUNG: Vor der Montage der Dämpfungseinheit sollte der O-Dichtungsring des Dämpfungsventils an der Unterseite der Dämpfungseinheit erneuert werden.

DEMONTAGE CORSA ST

Benötigtes Werkzeug:

- 4 / 5 / 8mm-Inbusschlüssel
- Drehmomentschlüssel
- RST Spezialringschlüssel

Vorgehensweise:

1. Lösen Sie die Federvorspanneinheit an der Oberseite des linken und rechten Standrohrs mit einem geeigneten Werkzeug (RST-Spezialringschlüssel) gegen den Uhrzeigersinn und ziehen Sie danach die Feder / Elastomereinheit komplett aus der Gabel heraus.
2. Lösen Sie mit einem 4mm-Inbusschlüssel die Sicherungsschrauben der Führungssachsen im Inneren der Standrohre.

3. Ziehen Sie nun die Tauchroereinheit von den Standrohren.
4. Wenn Sie die Durchschlagsdämpfer der Führungssachsen entfernen können Sie diese in die Standrohre schieben und von oben herausziehen.

MONTAGE

Für die Montage der Gabel befolgen Sie bitte die oben angegebenen Schritte in umgekehrter Reihenfolge.

ACHTUNG: Verwenden sich kein lithiumhaltiges Fett. Dieses könnte wesentliche Bauteile der Gabel beschädigen.

ACHTUNG: Achten Sie darauf, dass alle Schrauben mit den korrekten Drehmomenten montiert sind.

TUNING - ABSTIMMUNG

EINSTELLUNG DER FEDUNGSVORSPANNUNG (Corsa ST)

Bei der RST Corsa ST können Sie auf der linken und rechten Seite die Federvorspannung einstellen. Wenn Sie die Einstellschraube am oberen Ende der Standrohre im Uhrzeigersinn drehen, erhöhen sie die Federvorspannung und umgekehrt. Durch die Erhöhung der Federvorspannung erhöht sich das Losbrechmoment der Gabel, d.h. die Gabel spricht weniger sensibel an.

ACHTUNG: Drehen Sie die Einstellschraube nicht mit Gewalt über deren Begrenzung hinaus, da sonst deren Kunststoffachse beschädigt werden kann.

EINSTELLUNG DER DRUCKSTUFENDÄMPFUNG (CORSAL)

Die RST Corsa SL Gabel ist mit einer Öldämpfung ausgestattet. Am oberen Ende des linken Standrohres befindet sich eine Einstellhebel für die Druckstufendämpfung, mit welcher das Dämpfungsverhalten beim Einfedern der Gabel variiert werden kann. Wenn Sie den Einstellhebel nach hinten bewegen können Sie die Dämpfung - bis zum vollständigen Blockieren- erhöhen.

NEGATIVFEDERWEG

RST-Federgabeln haben die Eigenschaft leicht einzufedern, wenn der Fahrer im Stand auf dem Fahrrad sitzt (Negativfederweg). Das Einsinken ist notwendig, damit der Bodenkontakt des Reifens auch auf unebenem Untergrund gewährleistet ist, besonders bei Kurvenfahrten.

Das Einsinken beträgt ca. 5 bis 10% des Federweges und variiert je nach Fahrergewicht, Fahrstil und Untergrund. Sie können den Negativfederweg einfach messen, indem Sie ein Kabelbinder um das Standrohr montieren und diesen als Messmarkierung benutzen.

Sportliche Fahrer wollen das Einsinken reduzieren, um mehr Federweg zu verwirklichen - Durchschlägen wird somit besser vorgebeugt.

RST-Federgabeln sind werkseitig auf ein Fahrergewicht von 75-80kg abgestimmt.

ERSATZ VON MCU-ELASTOMEREN (Micro-Cellular-Urethane):

MCU-Elastomere sind als Ersatzteil in verschiedenen Härtegraden erhältlich. Damit können Sie die Federhärte durch Austausch / Kombination von Elastomeren auf Ihr persönliches Gewicht abstimmen.

Wenden Sie sich für weitere Informationen an Ihren RST-Fachhändler.

MCU Spezifikationen:

Härtegrad	Dichte	Farbe
Weich	55	blau
Mittel	65	Hellbraun
Hart	75	Pink

AUSTAUSCH VON SPIRALFEDERN

Spiralfedern sind als Ersatzteil in verschiedenen Härtegraden erhältlich. Damit können Sie die Abstimmung Ihrer Gabel auf Gewicht und Einsatzgebiet vornehmen.

Wenden Sie sich für weitere Informationen an Ihren RST-Fachhändler.

Spiralfeder Spezifikationen:

Härtegrad	Farbkennzeichnung
weich	blau
mittel	natur
hart	orange
sehr hart	rot

WARTUNG - PFLEGE

Um eine optimale Funktion der Gabel sowie den Erhalt der Garantieleistungen zu gewährleisten, sollten die nachfolgenden Wartungs- und Pflegeinstruktionen eingehalten werden.

WARNUNG: RST rät dringend dazu anspruchsvolle Service- und Wartungsarbeiten bei Ihrem RST-Fachhändler durchführen zu lassen. Autorisierte RST Fachhändler verfügen über die entsprechend geschulten Fachkräfte sowie Spezialwerkzeug und die notwendigen Schmiermittel. Nicht korrekt durchgeführte Wartungsarbeiten sowie fehlerhafte Montage / Demontage können zu gravierenden Fehlfunktionen bei der Gabel führen. Der daraus resultierende Kontrollverlust über das Fahrrad kann schwerste Stürze und Verletzungen zur Folge haben. Nach der Demontage müssen alle Schrauben mit den korrekten Drehmomenten installiert sein. Vergewissern Sie sich von diesem Umstand vor dem ersten Einsatz der Gabel nach einem Service.

ACHTUNG: Verwenden sich kein lithiumhaltiges Fett. Dieses könnte wesentliche Bauteile der Gabel beschädigen.

WARTUNGSINTERVALLE

ACHTUNG: Mit regelmäßiger Wartung und Pflege können Sie die Langlebigkeit und Leistungsfähigkeit Ihrer RST Federgabel wesentlich erhöhen. Werden die angegebenen Wartungsarbeiten nicht durchgeführt, kann dieser Umstand die optimale Funktion und Haltbarkeit der Gabel wesentlich beeinträchtigen.

Empfohlene Reinigungs- und Schmiermittel:

- biologisch abbaubares Reinigungsmittel (Fettlöser)
- Teflonbasiertes Gabelöl
- Silikon- oder Teflonfett

ACHTUNG: Verwenden sich kein lithiumhaltiges Fett. Dieses könnte wesentliche Bauteile der Gabel beschädigen.

Vor jeder Fahrt sollten Sie folgende Punkte prüfen:

1. Überprüfen Sie den korrekten Sitz des Vorderrades.
2. Überprüfen Sie die Gabel auf sichtbare Beschädigungen.
3. Überprüfung des Steuersatzes, dieser darf kein Spiel im Lager aufweisen.
4. Überprüfen Sie die korrekte Einstellung der Bremsanlage.
5. Überprüfen Sie den Zustand und die Einstellung der Bremsbeläge.

Nach 8-10 Stunden Fahrt oder bei spürbarem Funktionsverlust:

1. Überprüfen Sie die Drehmomente der Klemmschrauben für Gabelbrücke und Gabelschaft sowie der Sicherungsschrauben für die Tauchrohreinheit.
2. Versehen Sie die Außenseiten der Standrohre sowie die Staubdichtungen mit einer dünnen Schicht Öl.

Nach vier Wochen bzw. nach 25-30 Stunden Fahrt oder bei spürbarem Funktionsverlust:

1. Demontieren Sie die Gabel und reinigen Sie alle Einzelteile von Fett, Schmutz und Verunreinigungen.
2. Überprüfen Sie alle Einzelteile auf sichtbare Beschädigung oder Abnutzungerscheinungen und wechseln Sie eventuell defekte Teile sofort aus. Wenden Sie sich dazu an Ihren RST-Fachhändler.
3. Versehen Sie die Führungsbuchsen der Tauchrohre, die Führungsachsen, die Innenseite der Standrohre, die Außenseite der Standrohre, alle O-Dichtungsringe sowie die Seitentaschen der beiden Staubdichtungen mit einer dünnen Schicht Fett. Verwenden sich kein lithiumhaltiges Fett. Dieses könnte einige Bauteile sowie die Legierung der Führungsbuchsen beschädigen.

FÜHRUNGSBUCHSEN AUSTAUSCHEN:

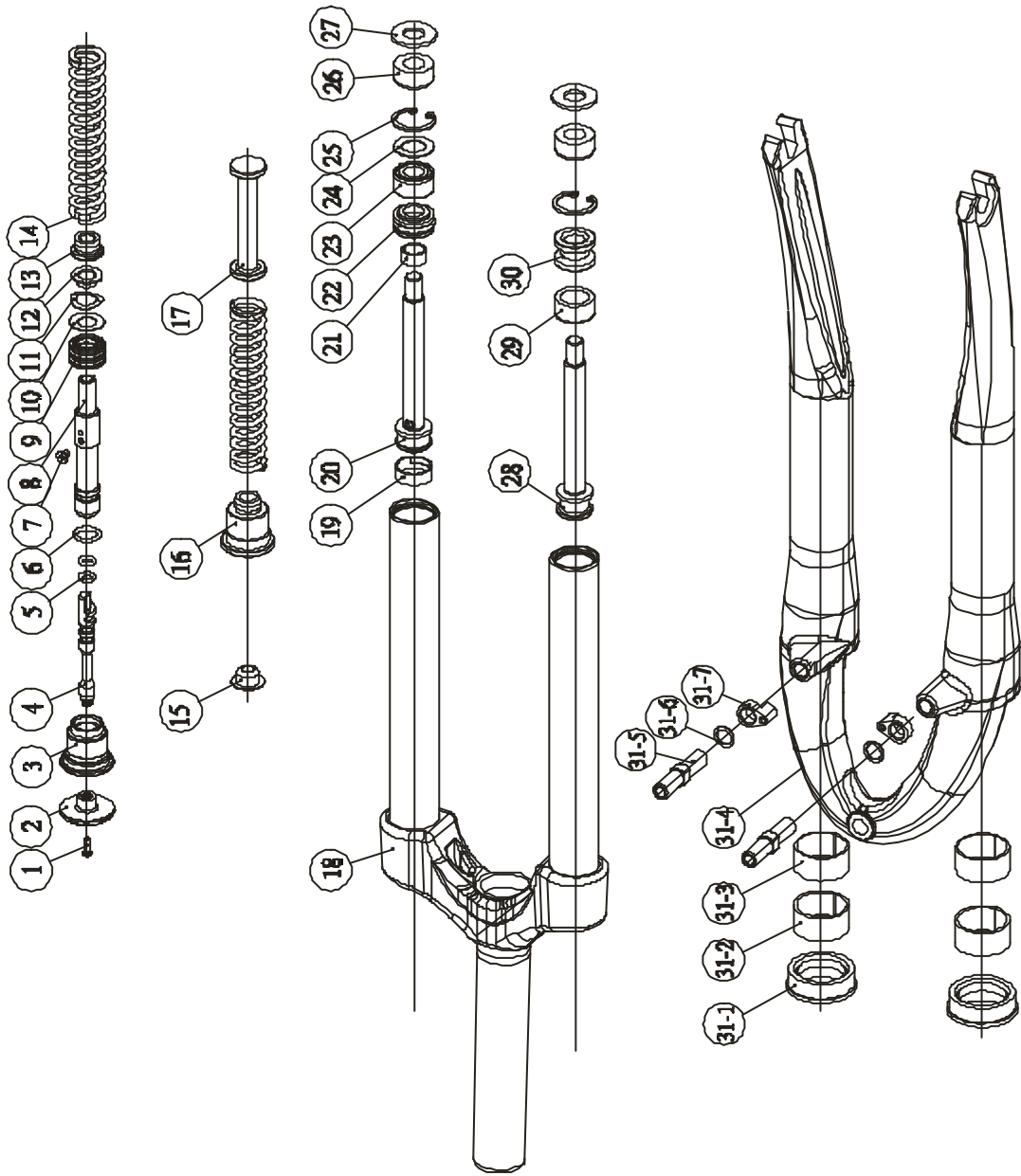
ACHTUNG: Wenn die Führungsbuchsen übermäßige Verschleißerscheinungen oder die Tauchrohre Spiel aufweisen, müssen die Gleitbuchsen ausgewechselt werden. Für den Austausch werden spezielle Werkzeuge benötigt. Wenden Sie sich dazu an Ihren RST-Fachhändler.

PROBLEMLÖSUNGEN:

Problem	Ursache	Lösung
Leistungsfähigkeit der Gabel verringert sich	mangelnde Wartung	siehe Wartung und Pflege
Gabel wirkt zäh und träge	mangelnde Schmierung	siehe Wartung und Pflege
dunkler Film an der Außenseite des Standrohrs	trockene Staubdichtung und Führungsbuchsen	siehe Wartung und Pflege
spürbares Spiel der Standrohre in den Tauchrohren	ausgeschlagene Führungsbuchsen	ersetzen Sie die Führungsbuchsen bei Ihrem RST-Fachhändler

EXPLOSIONSZEICHNUNGEN

CORSA SL



CORSA ST

